

Stiftelsen för miljöstrategisk  
forskning – **MISTRA**

# årsredovisning **2023**



Mistra investerar i forskning som löser miljöproblem  
och bidrar till en hållbar samhällsutveckling



**Stiftelsen för miljöstrategisk forskning – 802017-9324**  
**Årsredovisning räkenskapsåret 2023**

**Grafisk form och produktion:** AB Typoform  
**Foto:** Getty Images

Styrelsen för Stiftelsen för miljöstrategisk forskning (Mistra) får härmed avge årsredovisning för räkenskapsåret 2023-01-01–2023-12-31, stiftelsens trettionde verksamhetsår.

Stiftelsen har sitt säte i Stockholm.

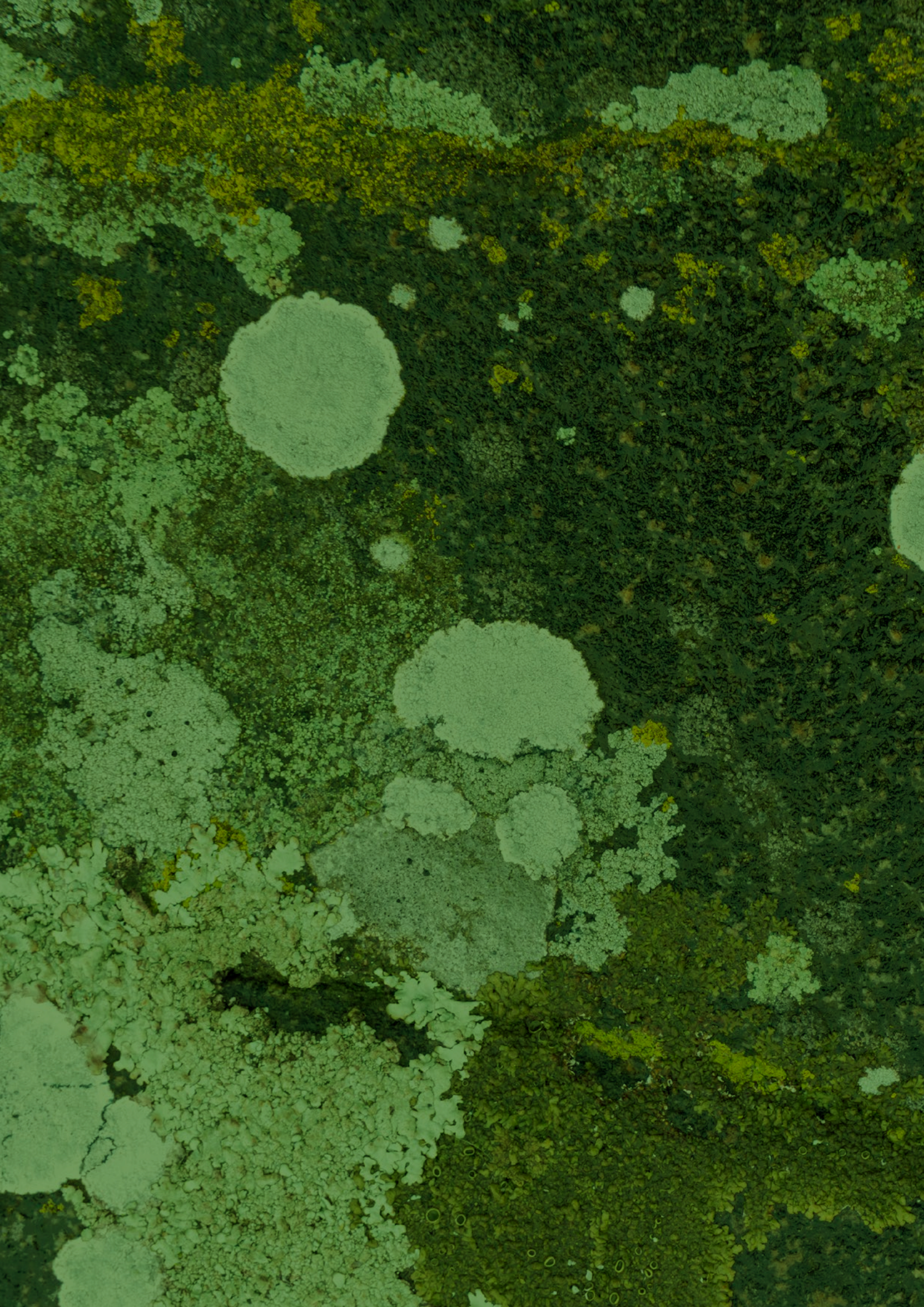
# Innehåll

Förvaltningsberättelse	3
Resultaträkning	12
Balansräkning	13
Tilläggsupplysningar	14

## Detta är Mistra

Stiftelsen för miljöstrategisk forskning, Mistra, stödjer forskning av strategisk betydelse för en god livsmiljö och hållbar samhällsutveckling. Stiftelsen ska främja utvecklingen av starka forskningsmiljöer av högsta internationella klass med betydelse för Sveriges framtida konkurrenskraft. Möjligheterna att uppnå industriella tillämpningar ska tas till vara.

- ▶ Mistra investerar i tvärvetenskaplig forskning av högsta klass som i samverkan med användare bidrar till en hållbar samhällsutveckling.
- ▶ Forskning initierad av Mistra ska bland annat bidra till effektivare energianvändning och transporter, giftfria och resurssnåla kretslopp, hållbar produktion, konsumtion och hushållning med mark, vatten och bebyggd miljö.
- ▶ För att resultaten ska komma samhället till nytta utvecklas forskningen från idé och framåt i nära samverkan mellan akademi, näringsliv, offentlig förvaltning och frivilligorganisationer.
- ▶ Mistras kapitalförvaltning ska vara en förebild för hur investeringar kan bidra till att utveckla samhälle och näringsliv på ett långsiktigt och hållbart sätt.



# förvaltnings berättelse



beloppen inom parentes avser år 2022

## Ändamålsförvaltning

Ändamålsbestämningen, paragraf 1, i stiftelsens stadgar har följande lydelse:

*”Stiftelsen, vars benämning skall vara Stiftelsen för miljöstrategisk forskning, har till ändamål att stödja forskning av strategisk betydelse för en god livsmiljö.*

*Stiftelsen skall främja utvecklingen av starka forskningsmiljöer av högsta internationella klass med betydelse för Sveriges framtida konkurrenskraft. Forskningen skall ha betydelse för lösandet av viktiga miljöproblem och för en miljöanpassad samhällsutveckling. Möjligheterna att uppnå industriella tillämpningar skall tagas till vara.”*

### Styrelsen

Mandatperioden för styrelsens ledamöter är tre år med möjlighet till förlängning en mandatperiod. Under verksamhetsåret har följande personer varit ledamöter i Mistras styrelse

*Anna Jakobsson*, ordförande  
*Anders Tunlid*, vice ordförande  
*Thomas Aronsson*  
*Maria Khorsand*  
*Torbjörn Lundahl*  
*Emma Nehrenheim*  
*Emelie Persson Lindqvist*  
*Göran Sundqvist*  
*Tina Schmid Neset*  
*Peter Westman*

Under året har Mistras styrelse haft fyra sammanträden.

## Främjande av ändamål

Mistra investerar i forskning som har potential att lösa viktiga miljöproblem och stärka Sveriges framtida konkurrenskraft. Vanligtvis utlyses två till fyra nya forskningsprogram per år. Målet är ett och samma för alla; de ska vara av vetenskapligt högsta internationella klass och miljömässigt strategiska. Resultaten ska också vara praktiskt användbara. För att lyckas med det drivs forskningen i nära dialog med berörda intressenter från olika delar av samhället.

### Mistras forskningsstatsningar

Mistras forskningsstatsningar kan delas in i tre olika grupper: forskningsprogram, centrumbildningar samt övrigt stöd. Mistra har från starten till och med utgången av år 2023 fattat beslut om att investera i totalt 71 (70) större forskningsprogram samt 3 (3) centrumbildningar. Bland övriga statsningar finns Mistra Fellows samt en särskild insats för att stödja forskare från Ukraina.

Ett forskningsprogram finansierat av Mistra löper normalt åtta år och programperioden är uppdelad i två faser om fyra år. Under den första fasens sista år kan programmet ansöka om en andra fas. En utvärdering sker av ansökan och resultaten från den första fasen innan Mistras styrelse kan fatta beslut om medelstilldelning för ytterligare en fas. Programmen är tvärvetenskapliga och drivs av konsortier med en huvudsökande som också är programvärd. Programvärden tillsätter en programstyrelse och en programchef i samråd med Mistra. Mistra följer programmen och är adjungerade till programmens styrelser för att säkerställa att målen nås och att resultaten kommer till nytta hos användare.

## Mistras styrelse

Thomas Aronsson

Torbjörn Lundahl

Emma  
Nehrenheim

Göran  
Sundqvist



Peter Westman  
saknas på bilden

Maria  
Khorsand

Tina Schmid  
Neset

Anna  
Jakobsson  
ordförande

Emelie Persson  
Lindqvist

Anders Tunlid  
vice ordförande

Flerårsöversikt (miljoner kronor)	2023	2022	2021	2020	2019
Under året beviljade anslag	183	173	129	337	417
Under året utbetalat till forskning	258	264	238	191	191
Förvalt kapital (marknadsvärde) 31 december	2 981	2 890	3 537	3 279	3 244
Beviljade, ej utbetalade anslag 31 december	502	578	671	794	650
Stiftelsens förmögenhet 31 december	2 493	2 406	3 030	2 537	2 682

Ett centrum drivs av en centrumvärd som i samråd med Mistra tillsätter en centrumstyrelse och en centrumchef. Mistras finansiering av ett centrum sträcker sig över ca tio år, uppdelat i två faser med en utvärdering av den första fasen innan medel kan beviljas för en andra fas.

### Programhändelser 2023

Under 2023 har Mistra

- ▶ betalat ut 258 miljoner kronor i forskningsmedel till ett tjugotal program och centrum,
- ▶ tilldelat medel till ett nytt program,
- ▶ tilldelat en andra fas till tre program,
- ▶ beviljat medel till en Mistra Fellow
- ▶ beslutat att utlysa medel för två nya satsningar

Sedan start t o m 2023 års utgång har 5 472 miljoner kronor utbetalats i forskningsanslag.

Beslut har fattats att tilldela medel till ett nytt fyraårigt program, *Mistra Mineral Governance*, 20 miljoner kronor (programvärd Lunds universitet). Tre program har under året beviljats medel för en andra fas. *Mistra Digital Forests*, 54 miljoner kronor (programvärd Skogsindustrierna), *Mistra Environmental Communications*, 54 miljoner kronor (programvärd SLU) samt *Mistra Intra Maint* 54 miljoner kronor (programvärd Rise). Under året har även en Mistra Fellows inom *Mistra Geopolitics* beviljats 940 tusen kronor.

Mistras styrelse har under året fattat beslut om att utlysa medel inom två nya satsningar *Mistra Utmana* samt *Framtidens miljöforskningsledare*. Totalt omfattar dessa två satsningar 180 miljoner kronor.

## Kapitalförvaltning

Mistras stadgar berör förvaltningen av stiftelsens kapital:

- ▶ ”Styrelsen ansvarar för att stiftelsens förmögenhet förvaltas på betryggande sätt så att riskerna begränsas och möjligheterna till god avkastning tillvaratas.”
- ▶ ”Stiftelsens förmögenhet utgörs av de medel som genom regeringens beslut den 2 december 1993 överförts till stiftelsen samt de medel som härefter kan komma att överlämnas till densamma som ytterligare stiftelsekapital.”
- ▶ ”Stiftelsens verksamhet får på sikt medföra att stiftelsens förmögenhet förbrukas.”

### Kapitalförvaltningskommittén

Mistras styrelse utser ledamöter till en kommitté för kapitalförvaltning som ansvarar för förvaltningen inom de ramar som styrelsen fastställer. Mistras vd ingår i kommittén för kapitalförvaltning i enlighet med styrelsens arbetsordning. Kommittén för kapitalförvaltning har under året bestått av:

EXTERNA LEDAMÖTER:

*Märtha Josefsson* (ordförande)

*Fredric Nyström*

*Torbjörn Hamnmark*

*Maritha Lindberg*

STYRELSENS REPRESENTANT:

*Emilie Persson Lindqvist*

MISTRAS VD

*Anna Jöborn*

Under året har Mistras kapitalförvaltningskommitté haft fem möten.



## Mistras kapital

När Mistra bildades tillfördes 1994 ett stiftelsekapital på 2 500 miljoner kronor. Pengarna investerades i värdepapper och vid utgången av 2023 var marknadsvärdet av stiftelsens totala placeringsportfölj 2 981 (2 890) miljoner kronor. Totalt har 5 475 (5 217) miljoner kronor betalats ut till forskning, varav 258 (264) miljoner kronor under året. Stiftelsens förmögenhet uppgick vid utgången av år 2023 till 2 493 (2 406) miljoner kronor.

Mistras portfölj är uppdelad i 18 mandat/fonder förvaltade av 11 externa förvaltare. Mistras kapitalförvaltningskommitté ansvarar för den taktiska allokeringen och val av externa fonder/förvaltare. Kapitalförvaltningskommittén föreslår också den strategiska allokeringen och val av

jämförelseindex för styrelsen att besluta om. Mistra har ingen övrig intern förvaltning.

Mistra beskriver mål och utgångspunkterna för stiftelsens kapitalförvaltning och fondportföljen på hemsidan. Samtliga innehav, avkastning samt utveckling över tid presenteras.

## Portföljens utveckling 2023

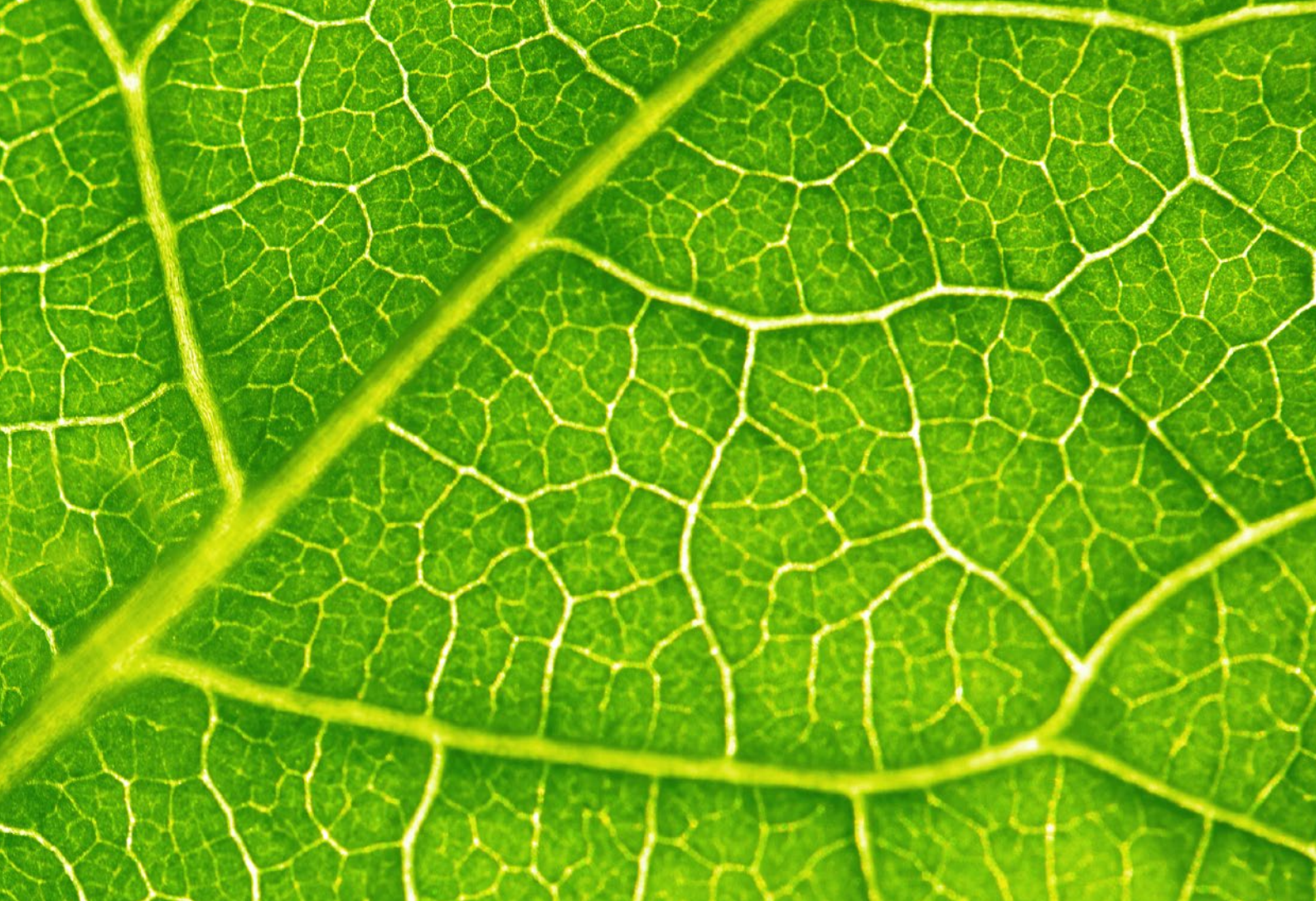
Under 2023 har Mistra investerat i tre nya fonder med två nya och en befintlig förvaltare.

Avkastningen från Mistras totala portfölj uppgick till +10,4 % vilket understeg Mistras sammanvägda jämförelseindex med 1,0 procentenheter. Aktieportföljen avkastade 17,7 % , 1,1 procentenheter sämre än Mistras jämförelse-

## Fördelning av Mistras totala portfölj

	2023-12-31	2022-12-31
Räntebärande placeringar inklusive likvida medel	40,9 %	41,2 %
Svenska aktier	13,1 %	11,8 %
Globala aktier	38,8 %	34,7 %
Alternativa placeringar	7,2 %	12,3 %
<b>TOTALT</b>	<b>100 %</b>	<b>100 %</b>





index för aktier. Ränportföljen avkastade 5,3 % , 0,2 procentenheter bättre än jämförelseindex. Avkastningen för de sammanlagda alternativa investeringarna var -0,1%, vilket var sämre än jämförelseindex.

### Hållbar kapitalförvaltning

Mistras kapitalförvaltning och ägarstyrning bygger på tillit och transparens.

Enligt Mistras placeringspolicy ska Mistra företrädesvis välja kapitalförvaltare som eftersträvar bra avkastning genom att investera långsiktigt i värdepapper där utgivaren utvecklar och bedriver sin verksamhet i enlighet med de globala hållbarhetsmålen och där till hörande internationella överenskommelser. Policyn har fastställts av styrelsen och implementerats av kapitalförvaltningskommittén. Stiftelsens kapitalförvaltare är väl insatta i hållbarhetsområdet.

## Organisation och personal

Mistra hade den sista december åtta (åtta) anställda.

Mistra anlitar vetenskapliga experter, främst internationella, för framtagning av underlagsrapporter, för bedömning av förslag till forskningsprogram, för utvärdering av pågående forskningsprogram inför fortsatt finansiering

samt för utvärdering av avslutade program för erfarenhetsåterföring och tematiska genomgångar. Extern expertis anlitas även för att bedöma forskningsprogrammets relevans och nytta.

Mistra använder konsulter och extern kompetens för kommunikations- och IT-tjänster liksom för specialområden som t ex juridik och uppföljning av värdepappersportföljen.

## Risker och riskhantering

Vid förvaltningen av stiftelsens kapital uppkommer marknadsrisker i form av aktieprisrisk, ränterisk, kreditrisk och valutarisk. Styrelsen har lagt fast riktlinjer för att anpassa risknivån till den fastställda placeringshorisonten. Kapitalförvaltningskommittén följer löpande upp risknivån i förvaltningen mot de ramar som fastställts. Styrelsen erhåller muntlig och skriftlig rapportering från kapitalförvaltningskommittén vid varje styrelsemöte och följer upp risker och riskhantering.

I verksamheten förekommer även operativa risker, det vill säga risker för förluster till följd av icke ändamålsenliga eller misslyckade processer, mänskliga faktorn, felaktiga system eller externa händelser. De operativa riskerna begränsas genom ett systematiskt kvalitetsarbete.

## Skatter

Stiftelsen är begränsat skattskyldig, då dess ändamål är bidrag till forskning. För skattebefrielse ska enligt gällande praxis minst 80 procent av kapitalets avkastning, exklusive realisationsresultat, användas för Stiftelsens ändamål.

Begränsad skattskyldighet enligt inkomstskattelagen (7 kap 3§) förutsätter att tre krav är uppfyllda. Ändamåls-, verksamhets- och fullföljdskraven. Stiftelsen uppfyller alla tre kraven och beskattas därför inte för kapitalinkomst.

## Framtidsutsikter

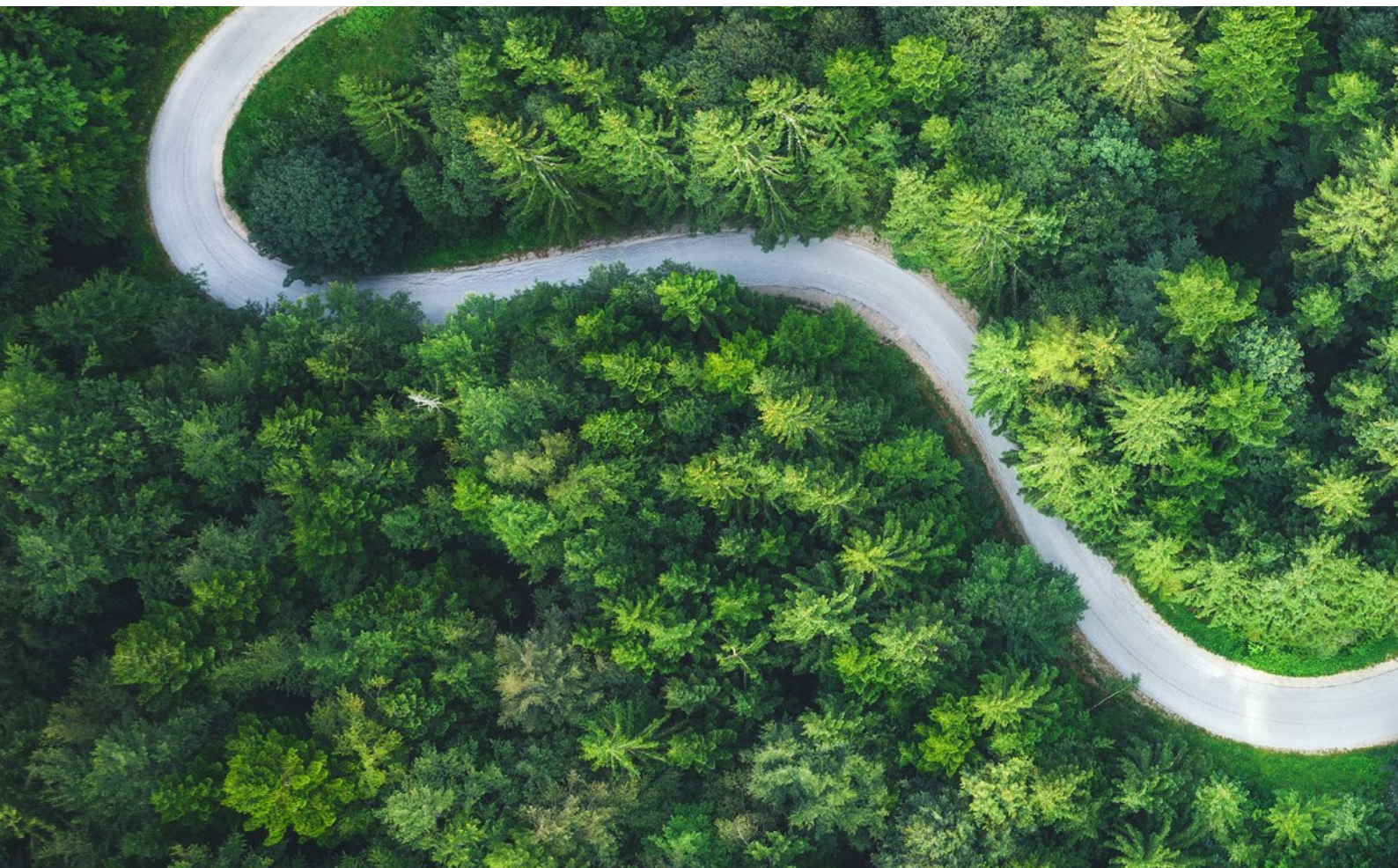
En rambudget för nya forskningssatsningar för högst 1 400 miljoner kronor under perioden 2023–2030 har fastställts under året.

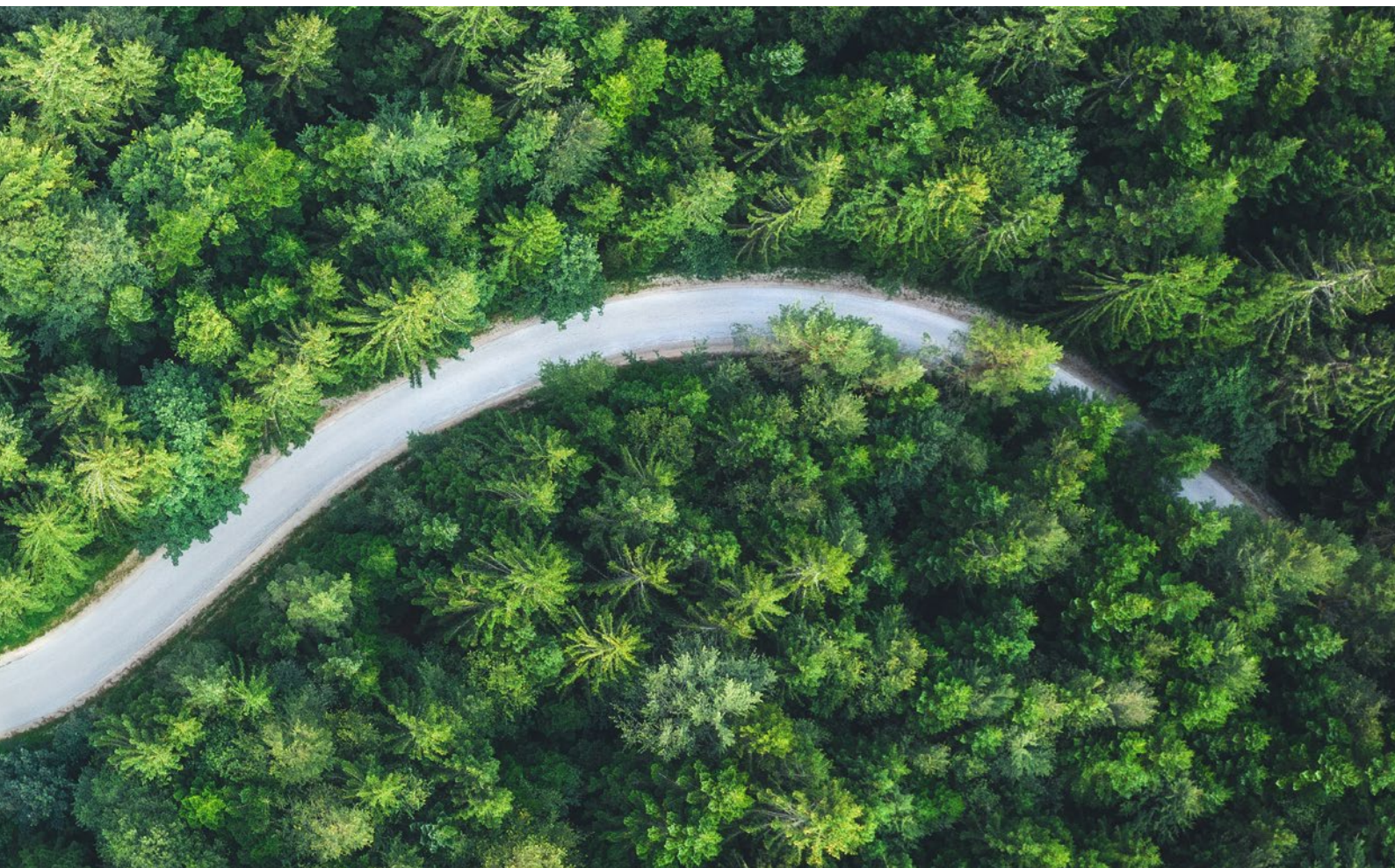
### Förändringar i eget kapital

SEK

	Foundation capital	Balanserat resultat	Årets resultat	Summa
Belopp vid årets ingång	2 500 000 000	-1 165 871 426	71 437 002	1 405 565 576
Förändring under året		71 437 002	-71 437 002	
Årets nya anslag		-182 940 000		-182 940 000
Årets återföringar		3 644 185		3 644 185
Årets resultat			226 248 255	226 248 255
<b>Belopp vid årets utgång</b>	<b>2 500 000 000</b>	<b>-1 273 730 239</b>	<b>226 248 255</b>	<b>1 452 518 016</b>

Stiftelsens resultat och ställning i övrigt framgår av efterföljande resultat- och balansräkning med tilläggsupplysningar.







# finansiell redovisning



# Resultaträkning

SEK	Not	2023	2022
<b>Stiftelsens intäkter</b>			
Aktieutdelningar		5 971 699	5 987 725
Ränteintäkter och liknande resultatposter		2 135 713	2 678 406
Övriga intäkter		527 702	131 925
<b>SUMMA INTÄKTER</b>		<b>8 635 114</b>	<b>8 798 056</b>
<b>Stiftelsens kostnader</b>			
Externa kostnader	2	-12 504 333	-9 026 229
Personalkostnader	3	-16 005 701	-14 782 105
Av- och nedskrivningar av materiella och immateriella anläggningstillgångar		-71 116	-298 233
<b>SUMMA KOSTNADER</b>		<b>-28 581 150</b>	<b>-24 106 567</b>
<b>FÖRVALTNINGSRESULTAT</b>		<b>-19 946 036</b>	<b>-15 308 511</b>
<b>Resultat från finansiella poster</b>			
Resultat från värdepapper och fordringar som är anläggningstillgångar	4	246 194 321	86 757 955
Räntekostnader och liknande resultatposter		-294	-12 442
<b>Resultat efter finansiella poster</b>		<b>226 248 255</b>	<b>71 437 002</b>
<b>ÅRETS RESULTAT</b>		<b>226 248 255</b>	<b>71 437 002</b>

# Balansräkning

SEK	Not	2023-12-31	2022-12-31
<b>TILLGÅNGAR</b>			
<b>Anläggningstillgångar</b>			
<i>Materiella anläggningstillgångar</i>			
Förbättringsåtgärd på annans fastighet	5	-	-
Inventarier	6	141 415	116 089
<b>Summa materiella anläggningstillgångar</b>		<b>141 415</b>	<b>116 089</b>
<i>Finansiella anläggningstillgångar</i>			
Långfristiga värdepappersinnehav	7	1 941 177 726	1 890 026 737
Andra långfristiga fordringar	8	3 997 701	5 186 703
<b>Summa finansiella anläggningstillgångar</b>		<b>1 945 175 427</b>	<b>1 895 213 440</b>
<b>Summa anläggningstillgångar</b>		<b>1 945 316 842</b>	<b>1 895 329 529</b>
<b>Omsättningstillgångar</b>			
<i>Kortfristiga fordringar</i>			
Övriga fordringar		13 647	164 906
Förutbetalda kostnader och upplupna intäkter		1 764 681	1 551 341
<b>Summa kortfristiga fordringar</b>		<b>1 778 328</b>	<b>1 716 247</b>
<i>Kassa och bank</i>		15 662 193	98 862 244
<b>Summa omsättningstillgångar</b>		<b>17 440 521</b>	<b>100 578 491</b>
<b>SUMMA TILLGÅNGAR</b>		<b>1 962 757 363</b>	<b>1 995 908 020</b>
<b>EGET KAPITAL OCH SKULDER</b>			
<b>Fritt eget kapital</b>			
Stiftelsekapital		2 500 000 000	2 500 000 000
Balanserat resultat		-1 273 730 239	-1 165 871 426
Årets resultat		226 248 255	71 437 002
<b>SUMMA EGET KAPITAL</b>		<b>1 452 518 016</b>	<b>1 405 565 576</b>
<b>Långfristiga skulder</b>			
Beviljade ej utbetalda bidrag	9	270 417 793	320 657 019
<b>Summa långfristiga skulder</b>		<b>270 417 793</b>	<b>320 657 019</b>
<b>Kortfristiga skulder</b>			
Leverantörsskulder		1 637 741	751 099
Övriga skulder		7 364 444	10 753 427
Beviljade, ej utbetalade bidrag		230 195 660	257 836 208
Upplupna kostnader och förutbetalda intäkter		623 708	344 691
<b>Summa kortfristiga skulder</b>		<b>239 821 553</b>	<b>269 685 425</b>
<b>SUMMA EGET KAPITAL OCH SKULDER</b>		<b>1 962 757 363</b>	<b>1 995 908 020</b>

# Tilläggsupplysningar

## Not 1 Redovisnings- och värderingsprinciper

Årsredovisningen har upprättats enligt årsredovisningslagen och BFNAR 2012:1 Årsredovisning och koncernredovisning (K3).

### Värderingsprinciper

Tillgångar och skulder har värderats till anskaffningsvärde där inget annat anges.

Värderingen av värdepapper sker kollektivt. Nedskrivning görs när verkligt värde understiger anskaffningsvärdet.

Fordringar, skulder och eventalförpliktelser i utländsk valuta har värderats till balansdagens kurs för respektive valuta.

### Avskrivningsprinciper för anläggningstillgångar

Avskrivningar enligt plan baseras på ursprungliga anskaffningsvärden och beräknad ekonomisk livslängd. Nedskrivning sker vid bestående värdenedgång. Följande planenliga avskrivningstider används:

Datorer	3 år
Övriga inventarier	5 år
Förbättringar av fastigheten	enligt längden på hyresavtalet

### Fordringar

Fordringar upptas till det belopp som efter individuell prövning beräknas bli betalt.

### Anslag

Beviljade anslag redovisas direkt mot fritt eget kapital (disponibla medel). Anslagen skuldförs vid beslut om tilldelning.

### Intäktsredovisning

Vid köp och försäljning av värdepapper tillämpas affärsdagsredovisning.

### Kapitalförvaltningskostnaderna

Kapitalförvaltningskostnaderna redovisas brutto vilket innebär att de delas mellan övriga intäkter och kapitalförvaltningskostnader.

## Not 2 Övriga externa kostnader

SEK

	2023	2022
Konsultkostnader	4 360 252	2 321 321
Resor och logi	701 204	428 269
Medlemsavgifter/licenskostnader	1 288 566	1 212 505
Lokalkostnader	3 333 724	3 074 667
Övriga externa kostnader	2 820 586	1 989 467
<b>Summa övriga externa kostnader</b>	<b>12 504 333</b>	<b>9 026 229</b>

## Not 3 Anställda och personalkostnader

Medelantalet anställda	2023	2022
Kvinnor	5	4
Män	3	4
<b>Summa</b>	<b>8</b>	<b>8</b>

### Personalkostnader

SEK

Löner och andra ersättningar till styrelse och verkställande direktör	2 710 411	2 575 533
Löner och andra ersättningar till övriga anställda och externa experter	6 422 620	5 391 483
Pensionskostnader	4 296 474	3 924 380
Övriga sociala kostnader	2 251 426	2 669 651
Övriga personalkostnader	324 769	221 058
<b>Summa personalkostnader</b>	<b>16 005 701</b>	<b>14 782 105</b>



Not 3 forts.

Arvoden till styrelseledamöter uppgick till 1 014 750 (935 000) kronor. Styrelsens arvode utgörs av ett fast arvode och en rörlig ersättning per sammanträde. Arvoden till externa ledamöter samt styrelsens representant i Mistras kapitalförvaltningskommitté uppgick till 464 894 (372 648) kronor.

Under året har ersättning till verkställande direktören betalats med

1 695 661 (1 639 933) kronor. Härutöver har pensionskostnader till verkställande direktören betalats med 601 432 (580 726) kronor.

VDs anställning kan sägas upp av endera parten med en uppsägningstid om sex månader. Efter anställningens upphörande har VD rätt till ytterligare sex månaders ersättning om uppsägning skett från Mistras sida. Från den

månatliga utbetalningen av ersättningen ska avdrag göras motsvarande den månadslön VD erhåller från annan arbetsgivare. Mistra betalar varje månad ett belopp motsvarande 35 procent av den överenskomna månadslönen till VD:s individuella pensionsförsäkring.

#### Not 4 Resultat från värdepapper och fordringar som är anläggningstillgångar

SEK

	2023	2022
Valutakursdifferenser	42 730 779	21 719 621
Realisationsresultat vid försäljningar	189 954 059	55 029 188
Övriga finansiella intäkter	13 509 483	10 009 146
<b>Summa resultat från värdepapper och fordringar som är anläggningstillgångar</b>	<b>246 194 321</b>	<b>86 757 955</b>

#### Not 5 Förbättringsåtgärder på annans fastighet

SEK

	2023-12-31	2022-12-31
<b>Ackumulerade anskaffningsvärden</b>		
Ingående anskaffningsvärde	125 000	125 000
<b>Utgående ackumulerade anskaffningsvärden</b>	<b>125 000</b>	<b>125 000</b>
<b>Ackumulerade avskrivningar</b>		
Ingående avskrivningar	-125 000	-83 333
Årets avskrivningar	-	-41 667
<b>Utgående ackumulerade avskrivningar</b>	<b>-125 000</b>	<b>-125 000</b>
<b>Utgående redovisat värde</b>	<b>-</b>	<b>-</b>

#### Not 6 Inventarier

SEK

	2023-12-31	2022-12-31
<b>Ackumulerade anskaffningsvärden</b>		
Ingående anskaffningsvärde	1 713 194	1 713 194
Inköp	96 433	-
Utrangeringar	-98 131	-
<b>Utgående ackumulerade anskaffningsvärden</b>	<b>1 711 496</b>	<b>1 713 194</b>
<b>Ackumulerade avskrivningar</b>		
Ingående avskrivningar	-1 597 096	-1 340 640
Årets avskrivningar	-71 116	-256 556
Årets utrangeringar	98 131	-
<b>Utgående ackumulerade avskrivningar</b>	<b>-1 570 081</b>	<b>-1 597 096</b>
<b>Utgående redovisat värde</b>	<b>141 415</b>	<b>116 098</b>

**Not 7** Långfristiga värdepappersinnehav

SEK

	Anskaffningsvärde	Marknadsvärde
Fondandelar, svenska aktier	305 527 930	393 091 819
Fondandelar, utländska aktier	295 866 162	1 167 871 667
Fondandelar obligationer och kreditfonder	1 159 316 267	1 270 830 460
Alternativa investeringar	180 467 367	158 906 260
<b>Summa värdepapper</b>	<b>1 941 177 726</b>	<b>2 990 700 206</b>
	<b>2023-12-31</b>	<b>2022-12-31</b>
<b>Ingående anskaffningsvärde</b>	<b>1 890 026 737</b>	<b>2 012 556 507</b>
Årets investeringar	448 942 274	956 780 357
Årets försäljningar	-397 791 285	-1 079 310 127
<b>Utgående anskaffningsvärde</b>	<b>1 941 177 726</b>	<b>1 890 026 737</b>

**Not 8** Andra långfristiga fordringar

SEK

	2023-12-31	2022-12-31
Överskottsfond hos Skandia <sup>1)</sup>	3 397 701	4 586 703
Deposition avseende hyresavtal	600 000	600 000
<b>Summa andra långfristiga fordringar</b>	<b>3 997 701</b>	<b>5 186 703</b>

1) Överskottsfonden hos Skandia har begränsad nyttjanderätt och får endast användas för betalning av premier för nya och befintliga försäkringar i specificerat tjänstepensionsavtal enligt bestämmelserna i försäkringsvillkoren.

**Not 9** Beviljade ej utbetalda projektbidrag

SEK

	2023-12-31	2022-12-31
Utbetalning beräknas ske år 2-4	270 417 793	320 657 019
<b>Summa beviljade ej utbetalda projektbidrag</b>	<b>270 417 793</b>	<b>320 657 019</b>

**Not 10** Ställda säkerheter

SEK

	2023-12-31	2022-12-31
Ställda säkerheter	Inga	Inga

**Not 11** Eventualförpliktelser

SEK

	2023-12-31	2022-12-31
Avtalade, ännu ej avropade alternativa investeringar	66 878 248	15 934 135
<b>Summa eventualförpliktelser</b>	<b>66 878 248</b>	<b>15 934 135</b>

DATERAD DEN DAG SOM FRAMGÅR AV ELEKTRONISK UNDERSKRIFT

*Anna Jakobsson*, Ordförande

*Anders Tunlid*, Vice ordförande

*Thomas Aronsson*

*Maria Khorsand*

*Göran Sundqvist*

*Torbjörn Lundahl*

*Peter Westman*

*Emelie Persson Lindqvist*

*Tina Schmid Neset*

*Emma Nehrenheim*

VÅR REVISIONSBERÄTTELSE HAR LÄMNATS DEN DAG SOM FRAMGÅR AV VÅR ELEKTRONISKA UNDERSKRIFT

*Jens Karlsson*

*Suzanne Messo*

Auktoriserad revisor

Auktoriserad revisor



